

取扱説明書

改訂版①

コードレス
電動工具

チップソーカッター (ツライチカッター)

HG-ECC18V110 HG-ECC36V235 HG-ECC18V145 HG-ECC36V305

初めてお使いになる方、他社製品を使用し慣れている方

ご使用前に、必ず取扱説明書をお読みにになり、内容を理解してからお使いください。

★バッテリー、充電器は付属されていません。
別途お買い求めください。

用途

鉄筋、単管、ケーブル、
木、塩ビ管などの切断



本取説の写真は HG-ECC18V145 を
使用しています。

WEB でチェック!

最新の取説及び
本製品の操作の仕方などを
ご覧いただけます。



HG-ECC18V110



HG-ECC18V145



HG-ECC36V235



HG-ECC36V305

 HAIGE

目次

コードレス	1	お手入れの仕方	19
電動工具	1	お手入れ	19
はじめに	3	保管	19
安全上のご注意	3	困ったときの対処法	20
製品を長くご愛顧いただくために	3	消耗品・部品一覧	21
安全にお使いいただくために	4	保証内容について	22
コードレス電動工具にかかる安全事項	4	お客様ご相談窓口	23
コードレス電動工具の作業にかかる安全事項	5		
バッテリーパック・充電器に係る安全事項	6		
チップソーカッター（ツライチカッター）の使用 上のご注意	7		
主要諸元	8		
準備	9		
バッテリーパックを用意	9		
チップソーについて	9		
梱包部品一覧	10		
各部の名称	11		
組立て	12		
補助ハンドルの取付け	12		
チップソーの取外し・取付け	12		
取扱い	15		
マキタ製バッテリーの取付け	15		
マキタ製バッテリーの取外し	15		
バッテリーアタッチメントの取付け	16		
ハイコーキ製バッテリーの取外し	16		
バッテリーアタッチメントの取外し	16		
操作の仕方	17		
スイッチの操作	17		
切断作業	17		
作業の終了	18		

はじめに

このたびはコードレス電動工具をお買い上げいただき誠にありがとうございます。

安全に正しくお使いいただくために、ご使用前にこの取扱説明書を必ずお読みください。

誤った使い方をされますと重大な事故につながる恐れがあります。
この取扱説明書を熟読しご理解してからご使用ください。
また、各ページの警告・注意事項も飛ばさず、必ずお読みください。

安全上のご注意

※お使いになる人や他人への危害・財産への損害を未然に防ぐため、必ずお守りいただくことを説明しています。

※誤った取扱をした場合に生じる危険とその程度を次の区分で説明しています。

- 表示と意味をよく理解してから、本文をお読みください。
- お読みになった後は、お使いになる方がいつでも見ることができる所に、必ず保管してください。
- すべて安全に関する内容です、必ずお守りください。



警告

誤った取扱をした時に、死亡や重傷に結びつく可能性のあるもの。



注意

誤った取扱をした時に、軽傷または家屋・財産などの損害に結びつくもの。また故障に結びつくもの。



禁止

取扱においてその行為を禁止します。



指示

指示に基づく行為を強制します。

製品を長くご愛顧いただくために

取扱説明書に従った正しい取扱いや定期点検、保守を行ってください。

注意事項に従わず何らかの損害・故障が発生した場合、保証の対象外となりますのでご注意ください。

安全にお使いいただくために

コードレス電動工具にかかる安全事項

警告



禁止

- ・指定された用途以外に使用しないでください。事故の原因になります。
- ・改造、分解は絶対に行わないでください。安全性・信頼性が低下したり故障の原因になります。また、弊社の保証サービスは一切受けられなくなります。
- ・正しい操作を知らない人、子供、妊娠中の方には操作をさせないでください。
- ・未成年者の単独使用は禁止です。監督下で作業してください。
- ・成年者でも、操作の仕方がよく分からない場合は、単独の使用をしないでください
- ・電動工具、充電器、バッテリーパックは、雨ざらしにしたり、湿気のある状態にさらしたりしないでください。水が入ると、感電や発煙の恐れがあります。
- ・可燃性の液体やガスのある所で使用したり、充電をしないでください。爆発や火災の恐れがあり、事故の原因になります。
- ・作業員以外、電動工具、バッテリーや充電器のコードに触れさせないでください。事故の原因になります。
- ・作業員以外、作業場へ近づけないでください。事故の原因になります。



指示

- ・使用しない、または、修理をする場合は、電動工具本体のスイッチを切り、バッテリーパックを工具本体から抜いてください。
- ・刃物類の付属品を交換する場合は、電動工具本体のスイッチを切り、バッテリーパックを工具本体から抜いてください。
- ・その他、危険が予想される場合は、電動工具本体のスイッチを切り、バッテリーパックを工具本体から抜いてください。電動工具本体が作動して、思わぬ事故につながる恐れがあります。

注意



禁止

- ・専用のバッテリーパック以外は使用しないでください。
- ・モーターがロックするような無理な使い方はしないでください。故障の原因になります。
- ・雨の当たる場所や湿気が多い場所に保管しないでください。故障の原因になります。
- ・電動工具本体や充電器、バッテリーパックを、温度が50℃以上に上がる可能性のある場所（金属の箱や夏の車内など）に保管しないでください。劣化や発煙、発火の恐れがあります。





指示

- ・この取扱説明書および各商品サイトに記載されている指定の付属品やアタッチメントを使用してください。事故やけがの原因になります。
- ・付属品の交換は、取扱説明書に従ってください。
- ・使用前に、電動工具本体やその他の部品に損傷がないか十分点検し、正常に作動するか、また所定機能を発揮するか確認してください。
- ・可動部分の位置調整および締付け状態、部品の破損、取付け状態、その他、運転に影響を及ぼすすべての箇所に異常がないか確認してください。
- ・電動工具本体が熱くなったり、異常に気付いたときは、点検・修理に出してください。
- ・修理は、必ずお買い求めの販売店またはメーカーの相談と修理の窓口にお申し付けください。ご自分で修理すると、事故やけがの原因になります。
- ・乾燥した場所で、子供の手の届かない高い所または鍵のかかる所に保管してください。事故の原因になります。



安全にお使いいただくために

コードレス電動工具の作業にかかる安全事項

警告

 禁止	<ul style="list-style-type: none">• 身体の調子が悪いときや、判断力に影響するような酒類、薬物を服用しているときは、使用しないでください。電動工具使用中に一瞬でも注意力が低下すると、重大なけがをする危険があります。• 夜間、悪天候時など、視界が良くないときは使用しないでください。重大なけがをする危険があります。• だぶだぶの衣服やネックレスなどの装身具は、着用しないでください。回転部に巻き込まれる恐れがあります。• 爆発を引き起こす恐れのある可燃性液体、ガスまたは粉じんがある場所では、電動工具を使用しないでください。電動工具は、粉じんまたはヒュームを発火させる恐れがある火花を発生する場合があります。• 破損した刃物類は使用しないでください。重大な事故の原因になります。
 指示	<ul style="list-style-type: none">• 作業場は整理整頓し、十分な照明を保ってください。散らかった暗い場所は、事故の原因になります。• 安全保護具を着用してください。常に保護めがねを着用してください。防じんマスク、ゴム手袋、滑り止付安全靴、ヘルメット、耳栓などの安全保護具を適切に着用することで、傷害事故が低減されます。• 長い髪は、帽子、ヘルメットやヘアカバーなどでおおってください。回転部に巻き込まれる恐れがあります。• 電動工具を使用する場合は、取扱方法、作業のしかた、周りの状況など、十分注意して慎重に作業をしてください。軽率な行動をすると、事故やけがの原因になります。• 常識の範囲で使用してください。非常識な行動をすると、事故やけがの原因になります。• 疲れている場合は、使用しないでください。事故やけがの原因になります。• 電動工具の使用中は、子供および第三者を近づけないでください。注意が散漫になり、操作に集中できなくなり事故やけがの原因になります。• 電動工具にバッテリーパックを挿入する前に、スイッチが OFF になっていることを確認してください。スイッチが ON になっている状態でバッテリーパックを挿込むと、急に作動し事故の原因になります。• クランプや万力などを利用して加工物を固定してください。手での固定や固定が不十分な場合は、加工物が飛んだりズレたりし、けがや加工ミスの原因になります。

注意

 禁止	<ul style="list-style-type: none">• 高所作業をする場合、電動工具を落下させないでください。• スwitchに指をかけて運ばないでください。
 指示	<ul style="list-style-type: none">• 安全に能率よく作業するために、電動工具本体の能力に合った速さで作業してください。能力以上での使用は、事故の原因になります。• 常に足元をしっかりとらせ、バランスを保つようにしてください。転倒して、けがの原因になります。• 作業終了後は電動工具を注意深く手入れをしてください。• 安全に効率よく作業するために、刃物類は常に手入れをし、よく切れる状態を保ってください。

安全にお使いいただくために

バッテリーパック・充電器に係る安全事項

バッテリーパック、充電器メーカーの取扱説明書の注意事項をよくお読みになり、下記注意事項と差異がある場合は、バッテリーパック、充電器メーカーの注意事項を優先してください。

警告



禁止

- 指定のバッテリーパック以外は使用しないでください。指定以外のものを使用すると、破裂する恐れがあります。
- バッテリーパックを分解しないでください。
- 改造したバッテリーパック（分解して、セルなどの内蔵部品を交換したバッテリーを含む）を使用しないでください。
- バッテリーパックを使用しないときは、クリップ、硬貨、鍵、釘、ネジなど、端子を短絡させる恐れのある金属物から離してください。端子の短絡により、やけどや火災の原因になります。
- 使用時間が極端に短くなったバッテリーパックは使用しないでください。
- 過酷な条件のもとでは、バッテリーパックから液漏れが発生する場合があります。直接触れないでください。誤って触れた場合は、水で洗い流してください。
- バッテリーパックの液が目に入った場合は、医師の診察を受けてください。バッテリーパックから漏れた液体は、炎症ややけどの恐れがあります。
- 周囲温度が5℃未満、あるいは周囲温度が40℃以上ではバッテリーパックを使用・充電・保管しないでください。破裂や火災の恐れがあります。
- バッテリーパックは一般家庭ゴミとして捨てないでください。ゴミ収集車内などで破壊されて短絡し、発火、発煙し事故の原因になる恐れがあります。
- バッテリーパックを火中に投入しないでください。破裂したり、有害物質の出る恐れがあります。
- 充電器は、直流電源やエンジン発電機では使用しないでください。異常に発熱し、火災の恐れがあります。
- 充電中、バッテリーパックや充電器を布などでおおわないでください。破裂や火災の恐れがあります。
- 濡れた手で、充電器の電源プラグに触れないでください。感電の恐れがあります。
- 充電器の電源プラグは、電源コンセントに合ったものを使用してください。電源プラグの改造は、絶対に行わないでください。
- その他、バッテリーパック、充電器メーカーの取扱説明書の注意事項に従ってください。



指示

- 充電中は発生したガスに引火し爆発することがあります。火気を近づけず通気の良い場所で充電してください。
- バッテリーパックの近くで工具やその他金属を使用する場合、端子の接触、短絡に注意してください。感電や火災の発生の恐れがあります。
- 充電器を使用しない場合は、電源プラグをコンセントから抜いてください。感電や火災の恐れがあります。
- 電源プラグやコードが損傷した充電器や、落としたり、何らかの損傷を受けた充電器は使用しないでください。感電や短絡して発火する恐れがあります。
- 本品はリチウムイオンバッテリーを使用しています。リサイクル可能な貴重な資源ですので、不要になった場合は下記に従いリサイクルを行ってください。
 - ご使用済みのバッテリーパックは、分解せずにそのまま最寄りのリサイクル協力店または、各自治体にご確認ください。
 - 充電式電池の回収・リサイクルおよびリサイクル協力店については、一般社団法人 JBRC ホームページ <https://www.jbrc.com> を参照してください。

注意



禁止

- 充電器の電源コードを持って充電器を運んだり、電源コードを引っ張ってコンセントから抜かないでください。
- 充電器の電源コードを熱、油、角のとがった所に近づけないでください。



指示

- 充電器の電源コードが踏まれたり、引っ掛けられたり、無理な力を受けて損傷することがないように、充電する場所に注意してください。感電や、短絡して発火する恐れがあります。
- 充電器の電源コードは、定期的に点検し、損傷している場合は、充電器をお買い求めの販売店またはメーカーにご相談ください。感電や、短絡して発火する恐れがあります。
- 屋外で充電する場合、キャブタイヤコードやキャブタイヤケーブルの延長コードを使用してください。



安全にお使いいただくために

チップソーカッター（ツライチカッター）の使用上のご注意



コードレス電動工具全般の「安全にお使いいただくために」について、前項ではご説明しました。

ここでは、チップソーカッターをお使いになるうえで、さらに守っていただきたい注意事項についてご説明します。





警告

 禁止	<ul style="list-style-type: none">・スイッチに指をかけて運んだり、触れたりしながらバッテリーパックを取付けしないでください。事故の原因になります。・ベースプレートを取外して使用しないでください。チップソーが破壊したとき、けがの原因になります。・チップソーが切断材料に接触した状態で始動させないでください。跳ね返りで事故につながります。・電動工具は雨や湿気の多い環境にさらさないでください。内部に水が入ると、感電の危険が高まります。
 指示	<ul style="list-style-type: none">・チップソーにひび、割れ、チップの欠けがないことを確認してから使用してください。・使用中は、工具本体を確実に保持してください。確実に保持していないと、けがの原因になります。・高所作業のときは、下に人がいないことを確認してください。材料や工具本体などを落としたとき、事故の原因になります。・チップソーが完全に停止するまでは、本機を床やテーブルなどに置かないでください。チップソーが回転していると、表面に引っ掛かり、電動工具が引っ張られることがあります。・切断粉は火花となって飛散するので、引火しやすいもの、傷付きやすいものは安全な場所に遠ざけてください。・作業中は、軍手など巻き込まれる恐れがある手袋を着用しないでください。回転部に巻き込まれ、けがの原因になります。

注意

 禁止	<ul style="list-style-type: none">・作業直後のチップソーは高温になっているので、触れないでください。やけどの原因になります。・純正のチップソー以外は使用しないでください。
 指示	<ul style="list-style-type: none">・付属品は、取扱説明書に従って確実に取付けてください。取付けがあまいと、外れたりし、けがの原因になります。・切断中にチップソーの噛み込みなどにより急減速した場合は、直ちにスイッチを切ってください。・電動工具を誤って落としたり、衝突させた場合は、チップソーや本体、バッテリーパックに損傷、亀裂、損傷がないか確認してください。

主要諸元

		HG-ECC18V110	HG-ECC18V145	HG-ECC36V235	HG-ECC36V305
モデル名					
定格電圧		18V		36V	
モーター		ブラシレスモーター			
モーター出力		950W		1900W	
無負荷回転数		2100min ⁻¹ (回転 / 分)			
オリジナルチップソーサイズ	外径×厚さ	110 × 1.1mm	145 × 1.2mm	235 × 1.5mm	305 × 1.4mm
	内径	22.23mm			
最大切断能力		S45C			
切断径		Φ 30mm	Φ 50mm	Φ 85mm	Φ 120mm
最大切込み深さ		Φ 30mm	Φ 50mm	Φ 85mm	Φ 120mm
定格使用時間 ※1		4～5分		8～10分	8～10分
消費電力		1000W		2000W	
騒音レベル		85dB			
推奨バッテリー	マキタ製	リチウムイオンバッテリー 18V BL1840、BL1850B、 BL1860B		リチウムイオンバッテリー 18V × 2 BL1840、BL1850B、 BL1860B	
	ハイコーキ製	リチウムイオンバッテリー 18V BSL1840M、BSL1850C、BSL1860		リチウムイオンバッテリー 18V × 2 BSL1840M、BSL1850C、BSL1860	
バッテリー (4.0Ah) 1 充電あたりの作業量 (回数) (目安)		HRB33 (耐力 335MPa) 35～40回		HRB33 (耐力 335MPa) 70～80回	
本体重量 (補助ハンドル、 チップソー含む)		2.55kg	2.85kg	4.4kg	5.35kg
本体サイズ (幅×奥行 ×高さ) ※補助ハン ドル横付け時		410 × 260 × 115mm	430 × 275 × 115mm	630 × 325 × 105mm	650 × 360 × 105mm

※1 新品バッテリーパック (18V4.0Ah) を満充電にした場合。使用環境・状況やバッテリーの状態により変わります。

◎ハイガーは、顧客満足度 100%を目指し、日々製品 (部品やカラーも含め) の改良を行っています。

そのため、予告なく仕様を変更する場合があります。

また、取扱説明書に最新情報が反映されない場合があります。ぜひご理解・ご了承ください。

準備

バッテリーパックを用意

本製品にはバッテリーパック・充電器は付属していません。お客様でご用意ください。取扱い等はバッテリーパック・充電器メーカーの取扱説明書をご覧ください。

■使用可能バッテリー

マキタ製リチウムイオンバッテリー 18V	
4.0Ah	BL1840
5.0Ah	BL1850B
6.0Ah	BL1860B
ハイコーキ製リチウムイオンバッテリー 18V	
4.0Ah	BSL1840M
5.0Ah	BSL1850C
6.0Ah	BSL1860

※アンペアが低いものや古いバッテリーの場合は、使用時間が極端に短くなります。また、取付できないバッテリーもあります。



注意

ご使用前に必ず満充電にしてください。

チップソーについて

本製品には軟鋼材用オリジナルチップソーが1枚付属しています。予備をご用意いただくことをおすすめします。

■軟鋼材用オリジナルチップソー

	内径	外径×厚み
HG-ECC18V110	22.23mm	110mm × 1.1mm
HG-ECC18V145	22.23mm	145mm × 1.2mm
HG-ECC36V235	22.23mm	235mm × 1.5mm
HG-ECC36V305	22.23mm	305mm × 1.4mm



注意

市販の内径 20mm はご使用いただけません。

梱包部品一覧

1. ユニットとすべてのアクセサリを慎重に箱から取出し、全てのユニット・アクセサリに不足・問題がないことを確認してください。
2. 製品を注意深く点検し、輸送中の損傷がないことを確認してください。万が一損傷が見受けられた場合は、運送会社に1週間以内に連絡をしてください。
3. 梱包材を慎重に検査し、使用する前に廃棄しないでください。
不足している場合は、お手数ですが弊社までご連絡ください。

警告

不足しているものがある場合は、不足している部品を入手するまで使用しないでください。

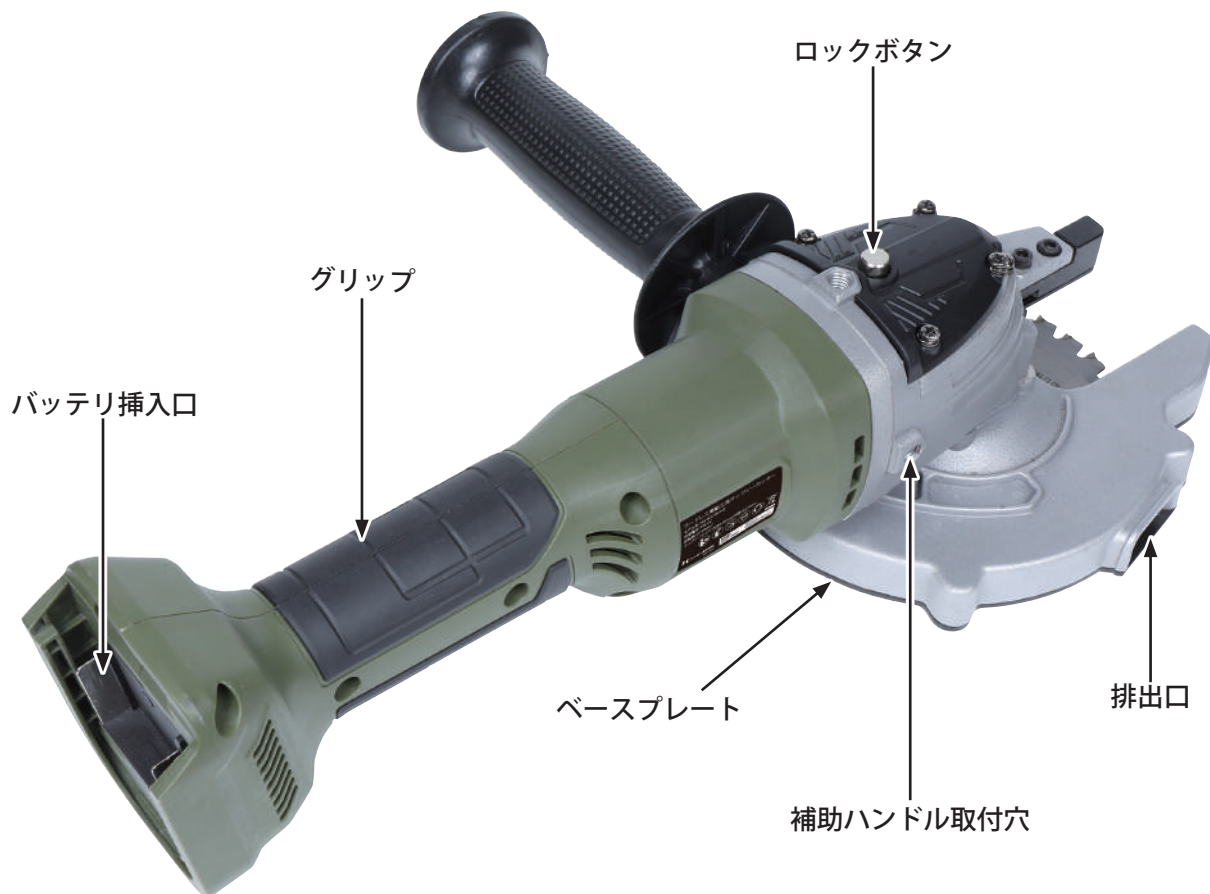
<p>A. 本体</p> 	<p>C. バッテリアタッチメント</p>  <p>※ハイコーキ製バッテリー用アタッチメント</p>	
<p>B. 補助ハンドル</p> 	<p>D. ゴーグル</p> 	<p>E. 六角レンチ</p> 
<p>F. 収納バッグ</p> 	<p>G. 予備ネジ類</p> 	

※上記写真は HG-ECC18V145 を使用しています。HG-ECC18V110、HG-ECC36V305 もサイズが違うだけで内容は同様です。

※本取扱説明書に掲載されている写真はプロトタイプのため、本製品と仕様が異なる場合があります。

各部の名称

※本取扱説明書に掲載されている写真はプロトタイプのため、本製品と仕様が異なる場合があります。



組立て

⚠ 注意

- 説明書をよく読んで正しく取付けてください。
- 作業には工具を使用します。必ず用途やサイズの合ったものを使用し、自身や周囲の確認をしながら安全に作業を行ってください。

補助ハンドルの取付け

⚠ 警告

バッテリーパックを抜いた状態で取付けを行ってください。

- 1 補助ハンドルの取付箇所は3カ所あります。用途に合わせて、利き手に合わせて取付位置を選択してください。



- 2 補助ハンドルをしっかりねじ込みます。



チップソーの取外し・取付け

⚠ 警告

- バッテリーパックを抜いた状態で取外し・取付けを行ってください。
- 手袋を着用して作業を行ってください。

- 1 ベースプレートを固定している4カ所の六角ボルト (HG-ECC36V235 は7カ所、HG-ECC36V305 は8カ所) を、付属の六角レンチで取外します。

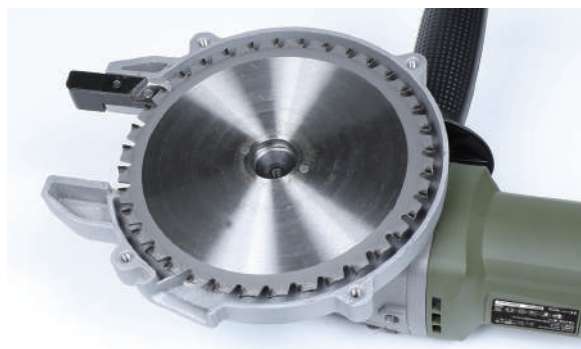


組立て

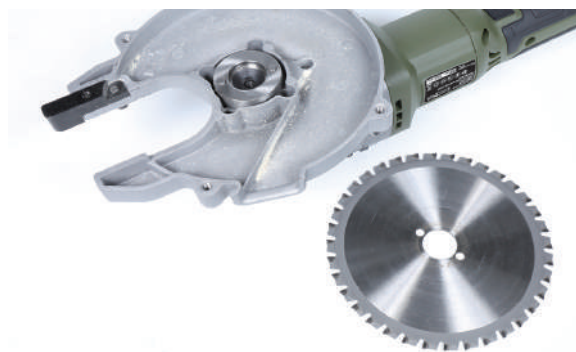
2 ロックボタンを押しながらチップソーを固定しているセンター六角ボルトを、付属の六角レンチで反時計回りに回すとチップソーがロックされます。その状態で更に六角レンチを回すとセンター六角ボルトが緩みます。



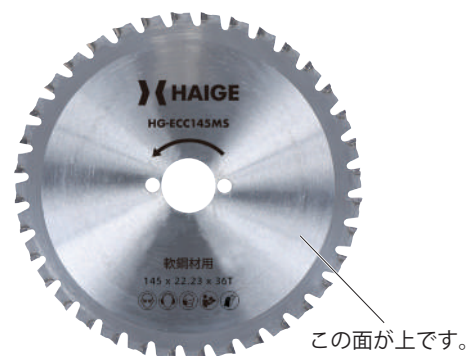
3 センター六角ボルトとフランジを取外します。その際、フランジ内にあるスプリングワッシャを紛失しないようご注意ください。



4 チップソーを取外します。



5 新しい専用チップソーを用意します。



	内径	外径×厚み
HG-ECC18V110	22.23mm	110mm × 1.1mm
HG-ECC18V145	22.23mm	145mm × 1.2mm
HG-ECC36V235	22.23mm	235mm × 1.5mm
HG-ECC36V305	22.23mm	305mm × 1.4mm

6 チップソーの向きに注意して2カ所の突起にチップソーの穴を合わせます。

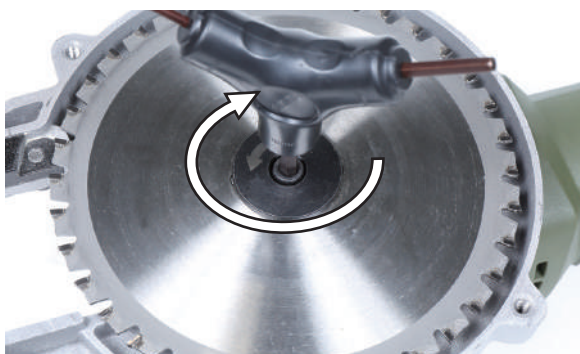


組立て

- 7** フランジを取付けます。その際、スプリングワッシャがセンター穴に入っていることを確認してください。



- 8** センター六角ボルトを取付け、付属の六角レンチで時計回りに回し締めます。



- 9** そのまま締付けるとチップソーも回ってしまいますので、ロックボタンを押しながら、六角レンチでしっかりと締付けます。



- 10** ベースプレートを取付け、4カ所の六角ボルト (HG-ECC36V235 は7カ所、HG-ECC36V305 は8カ所) を均等に少しずつ付属の六角レンチで締付けます。



取扱い

警告

- ・充電中は発生したガスに引火し爆発することがあります。火気を近づけず通気の良い場所で充電してください。
- ・必ず専用充電器で充電してください。自動車等の充電器を使用しないでください。
- ・バッテリー、充電器を分解しないでください。
- ・バッテリーの近くで工具やその他金属を使用する場合、端子の接触、短絡に注意してください。感電や火災の発生の恐れがあります。
- ・使用時間が極端に短くなったバッテリーは使用しないでください。
- ・周囲温度が 10℃未満、あるいは周囲温度が 40℃以上ではバッテリーを使用・充電・保管しないでください。破裂や火災の恐れがあります。

★バッテリー、充電器は付属されていません。別途お買い求めいただき、バッテリーパック、充電器の取扱説明書を必ずお読みください。

マキタ製バッテリーの取付け

■使用可能バッテリー

マキタ製リチウムイオンバッテリー 18V

BL1840、BL1850B、BL1860B

※上記バッテリーは一部ですが、アンペアが低いものや古いバッテリーの場合は、使用時間が極端に短くなります。また、取付できないバッテリーもあります。

警告

バッテリーの取付け・取外し時に、指をスイッチにかけないでください。突然動き出し大変危険です。

- 1 バッテリーパックを上からスライドさせ、「カチッと」音がするまで挿込みます。



マキタ製バッテリーの取外し

- 1 バッテリーパックのボタンを押し、ロックを解除しながら上に引抜きます。



取扱い

バッテリーアタッチメントの取付け

バッテリーアタッチメントを使用することで、ハイコーキ製のバッテリーが使用できます。

■使用可能バッテリー

ハイコーキ製リチウムイオンバッテリー 18V

BSL1840M、BSL1850C、BSL1860

※上記バッテリーは一部ですが、アンペアが低いものや古いバッテリーの場合は、使用時間が極端に短くなります。また、取付できないバッテリーもあります。

- 1 バッテリーアタッチメントを上からスライドさせ、「カチッ」と音がするまで挿入します。



⚠ 警告

バッテリー取付け・取外し時に、指をスイッチにかけないでください。突然動き出し大変危険です。

- 2 バッテリーパックを上からスライドさせ、「カチッ」と音がするまで挿入します。



ハイコーキ製バッテリーの取外し

- 1 バッテリーパックの左右のボタンを押し、ロックを解除しながら上に引抜きます。



バッテリーアタッチメントの取外し

- 1 バッテリーアタッチメントのボタンを押し、ロックを解除しながら上に引抜きます。



操作の仕方

警告

- スイッチに指をかけて運んだり、触れたりしながらバッテリーパックを取付けたりしないでください。事故の原因になります。
- 作業中は、回転部に手や顔などを近づけないでください。けがの原因になります。
- 作業中は、工具本体を両手で確実に保持してください。確実に保持していないと、けがの原因になります。
- 作業中は、軍手など巻き込まれる恐れがある手袋を着用しないでください。回転部に巻き込まれ、けがの原因になります。

注意

- 作業直後のチップソーなどは高温になっているので、触れないでください。やけどの原因になります。
- 使用するチップソーは、正規品を取付けてください。

スイッチの操作

- 1 スイッチは誤操作を防止するため、ボタンを長押しして放すとチップソーが回転する構造になっています。
作業する前に操作に慣れてください。



- 2 停止するには、もう一度ボタンを押します。

警告

本機にはブレーキは付いていませんので、スイッチで停止してもしばらくは惰性でチップソーが回転します。取扱いには十分ご注意ください。

切断作業

注意

- チップソーは、確実に取付けてください。
- 加工材はクランプなどでしっかり固定してください。
- 目を保護するゴーグルは必ず装着してください。
- バッテリーパックは必ず満充電にしてください。

- 1 加工材に合ったチップソーを取付けます。また、センター六角ボルトに緩みがないか、使用前に必ず確認をしてください。

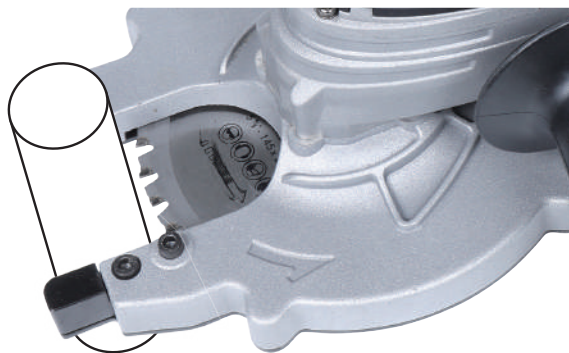


- 2 バッテリーパックを挿込みます。



運転操作の仕方

- 3** チップソーが加工材などに当たらない位置でスイッチを入れ、回転が完全に安定したことを確認します。



- 4** できるだけゆっくりと加工材に触れます。

- 5** 一定の圧力で切断をしていきます。

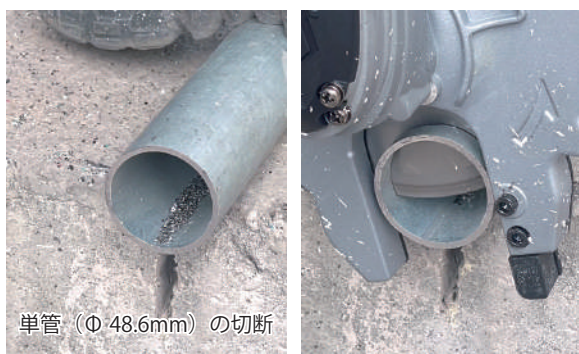
連続作業について

予備のバッテリーパックを使用して連続作業する場合は、本機を 15 分以上休ませてください。

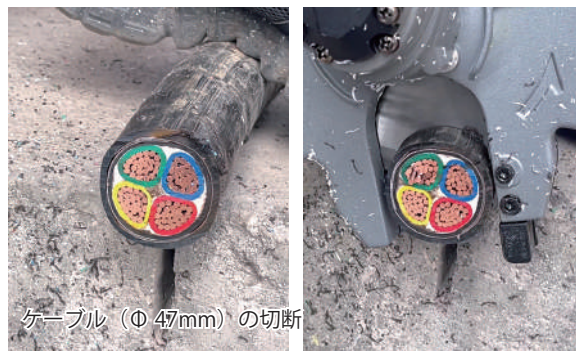
■切断見本



鉄筋 (Φ 18mm) の切断



単管 (Φ 48.6mm) の切断



ケーブル (Φ 47mm) の切断



木 (Φ 45mm) の切断

作業の終了

- 1** チップソーの回転が完全に停止してから下記を行ってください。
- 2** リリースボタンを押しながらバッテリーパックを引抜きます。



- 3** バッテリーパックを満充電にします。
- 4** 本体のお手入れをします。(P.19 参照)
- 5** 長期間使用しない場合でも、3 ヶ月に 1 回はバッテリーパックを充電してから保管してください。(この取説と内容が食い違う場合は、バッテリーメーカーの注意事項を優先してください。)

お手入れの仕方

お手入れ

警告

必ずバッテリーパックを取外してからお手入れを行ってください。

注意

- 洗剤、シンナー、ベンジン、漂白剤、アルコールなどは使用しないでください。変色やひび割れの原因になります。
- ドライヤーなどの熱風を当てないでください。変形や故障の原因になります。

1 本体や保護カバーに付いた切断カスを取除き、乾いた布か薄めた中性洗剤をつけた布で拭いてください。

2 P.12 ページの「チップソーの取外し・取付け」の要領でチップソーを取外し、内部の清掃を行ってください。次回気持ちよく使用できるように毎回お手入れをしてください。



3 チップソーに付着した切断カスを取除き、潤滑剤等を塗布してください。
また、チップソーに欠けや亀裂、摩耗がないかを点検します。不具合があった場合は、新しいチップソーに交換をしてください。

注意

- 本体の水洗いは、絶対に行わないでください。故障の原因になります。
- プラスチック製部品やハンドルの清掃には、強力な洗剤や溶剤を使用しないでください。
- アルコール類・シンナー・ベンジンなどは使用しないでください。故障・破損の原因になります。
- チップソーをお手入れする場合は、必ず手袋を着用してください。

保管

注意

- 雨の当たる場所や湿気の多い場所は保管しないでください。
- 子供の手の届くところには保管しないでください。
- バッテリーパックを装着したまま保管しないでください。
- 電動工具本体や充電器、バッテリーパックを、温度が50℃以上に上がる可能性のある場所（金属の箱や夏の車内など）に保管しないでください。劣化や発煙、発火の恐れがあります

1 保管する前に本機のお手入れをします。

2 本機を保管する時は、モーターが熱くなっていないことを確認します。

3 バッテリーパックを取外します。

4 取外したバッテリーパックは満充電にします。バッテリーは自然放電をしますので、長期間使用しない場合でも、3ヵ月に1回は充電をしてください。（この取説と内容が食い違う場合は、バッテリーメーカーの注意事項を優先してください。）

困ったときの対処法

症状	原因	対処
スイッチを ON にしても動作しない	バッテリーが消耗している	充電をする
	バッテリーパックがしっかり挿込まれていない	「カチッ」と鳴るまでしっかり挿込む
	モーターの過熱により保護装置が働いている	温度が下がってから電源を入れ直す
作業をすると停止する	バッテリーが消耗している	充電をする
	バッテリーパックまたは本体が熱くなっている	約 10 分間冷却する

消耗品・部品一覧

商品名		商品コード	
フランジ		hg-ecc18v110p001	 表 裏
ネジ類		hg-ecc18v110p002	
チップソー 軟鋼材用	外径 110 × 厚み 1.1mm 内径 22.23mm	hg-ecc110ms	
	外径 145 × 厚み 1.2mm 内径 22.23mm	hg-ecc145ms	
	外径 235 × 厚み 1.5mm 内径 22.23mm	hg-ecc235ms	
	外径 305 × 厚み 1.4mm 内径 22.23mm	hg-ecc305ms	

使用することで消耗する部品または劣化する部品は全て保証適用外となります。

ゴムを使用する部品、皮を使用する部品、樹脂を使用する部品、スポンジ類、紙類、パッキン類、ギア・ベアリング等の干渉する部品、ボルト、ナット、ヒューズ、モーターブラシ、チェーン、バルブ内部の部品、バネ、潤滑油、燃料、作動油、刃または先端部品、シャープン等の緩衝部品、ワイヤ、バッテリー、点火プラグ等

★上記消耗品・部品をご注文の場合は、下記各サイトよりご注文ください。



本店サイト
<https://www.haigeshop.net/>



楽天サイト
<https://www.rakuten.co.jp/haige/>



ヤフーサイト
<https://shopping.geocities.jp/haige/>

※電話やFAXでのご注文は、誤発注・誤発送を回避するため、受付けておりません。
 ご迷惑・ご不便をおかけしますが、ご理解・ご協力をお願いいたします。

本規約は、ハイガー(以下「弊社」とする)を経由して販売させていただいた該当商品に関して保証する内容を明記したものです。弊社商品には商品保証書等は同梱しておりません。お客様の購入履歴や保証情報は弊社にて管理・保管しておりますのでご安心ください。返送いただく場合商品を再梱包していただく必要がございますので、梱包材はお捨てにならないようお願いいたします。

1. 保証の期間

商品発送日(ご来店引取の場合ご来店日)から1年間といたします。業務用・営業用として使用される場合、保証期間は6ヵ月といたします。保証期間を超過しているものについては、保証の対象外となり有償対応となります。商品発送日より7日以内の初期不良にあたる場合、送料・手数料弊社負担にて対応いたします。

2. 保証の適用

- ・お買い上げいただいた弊社商品を構成する各部品に、材料または製造上の不具合が発生した場合、本規約に従い無料で修理いたします。(以下、この無料修理を「保証修理」とする)往復送料や出張修理を行った場合の出張料は、お客様のご負担となります。
- ・保証修理は、部品の交換あるいは補修により行います。保証修理で取り外した部品は弊社の所有となります。
- ・本規約は、第一購入者のみに有効であり、譲渡することはできません。ご購入された年月日、販売店、商品、製造番号の特定ができない場合、保証が受けられない可能性があります。
- ・本規約の対象となる商品とは、日本国内で使用し故障した商品とします。日本国外に持ち出した時点で保証は無効となります。

3. 保証適用外の事項

- (1) 純正部品あるいは弊社が使用を認めている部品・油脂類以外の使用により生じた不具合
- (2) 保守整備の不備、保管上の不備により生じた不具合
- (3) 一般と異なる使用場所や使用方法、また酷使により生じた不具合
- (4) 取扱説明書と異なる使用方法により生じた不具合
- (5) 示された出力や時間の限度を超える使用により生じた不具合
- (6) 弊社が認めていない改造をされたもの
- (7) 地震、台風、水害等の天災により生じたもの
- (8) 注意を怠った結果に起きたもの
- (9) 薬品、雨、雹、氷、石、塩分等による外から受ける要因によるもの
- (10) 使用で生じる消耗や時間の経過で変化する現象(退色、塗装割れ、傷、腐食、錆、樹脂部品の破損や劣化等)
- (11) 機能上影響のない感覚的な現象(音、振動、オイルのにじみ等)
- (12) 弊社または弊社が認めているサービス店以外にて修理をされた商品
- (13) 使用することで消耗する部品または劣化する部品(ゴムを使用する部品、皮を使用する部品、樹脂を使用する部品、スポンジ類、紙類、パッキン類、ギヤ・ベアリング等の干渉する部品、ボルト、ナット、ヒューズ、モーターブラシ、チェーン、バルブ内部の部品、バネ、潤滑油、燃料、作動油、刃または先端部品、クラッチ、シャープン等の緩衝部品、ワイヤ、バッテリー、点火プラグ等)
- (14) 保証修理以外の、調整・清掃・点検・消耗部品交換作業等
- (15) 商品を使用できなかったことによる損失の補填(休業補償、商業損失の補償、盗難、紛失等)

4. 別扱いの保証

部品メーカーが個別に保証している部品については部品メーカーの保証が適用されます。

5. 保証修理の受け方

まずはお問い合わせフォームにて弊社へご連絡ください。
またはお近くの修理協力店へご連絡をしてください。
症状・使用状況を伺いし、お手順方法をご案内させていただきます。

6. 注意事項

- ・動作点検を行ってから出荷しておりますので、燃料やオイル、水分が残っていたり、多少の傷や汚れ等が付いている場合があります。
- ・部品の在庫がない場合、お取り寄せにお時間をいただくことがあります。
- ・仕様変更などにより同時交換部品が発生する可能性があります。
- ・仕様変更などによりアッセンブリーでの供給しかできない場合があります。
- ・生産終了品につきましては、部品供給次第で修理不可能な場合があります。
- ・無在庫転売者(送り先が毎回違う購入者)の場合、転売者より購入した商品の場合、保証は無効となります。また発覚次第転売者への措置を取らせていただきます。

- アフターサービスについて■
1. 販売機種が対象となります。※弊社で商品をお買い上げの方に限らせていただいております。
 2. 生産終了品につきましては、部品供給次第で修理不可能な場合があります。
 3. 保証期間(1年間)を過ぎたものは、保証期間内におけるご使用回数に関係なく、すべて有償となります。
 4. 修理の際の往復の送料はすべてお客様ご負担となります。
 5. 修理協力店へご依頼の際は、直接修理協力店に修理代をお支払いください。

お客様ご相談窓口

故障部品をお客様で交換される場合

まず、ご購入された店舗にご連絡をしてください。
保証期間内は消耗品を除き、壊れた部品は弊社で保証致します。
その際に生じる**往復の送料は全てお客様のご負担**となります。

お客様



①故障の状況をメールでご連絡ください。また、故障箇所の写真等を、メールに添付してください。



④送料お客様ご負担で、代替部品を発送致します。

ハイガーまたは販売・修理店

- ②受付
- ③故障内容の確認

故障部品をメーカーで修理する場合

弊社にご連絡をしてください。
保証期間内は消耗品を除き、壊れた部品は弊社で保証致します。
その際に生じる**往復の送料、また修理工賃は全てお客様のご負担**となります。

お客様



①故障の状況をメールでご連絡ください。また、故障箇所の写真等を、メールに添付してください。



⑤お見積り提示。

⑧送料お客様ご負担で、故障品を発送いたします。

ハイガー

- ③受付
- ④故障内容の確認
- ⑥お見積り了承
- ⑦故障装置の修理

故障部品を販売・修理店で修理する場合

まず、ご購入された販売・修理店にご連絡をしてください。
保証期間内は消耗品を除き、壊れた部品は弊社で保証致します。
その際に生じる**往復の送料、また修理工賃は全てお客様のご負担**となります。
遠方の場合の出張修理や引取り修理は、別途料金が発生致します。

お客様



①故障の状況をメールでご連絡ください。その際、持ち込み修理*1か、引取り修理*2か、出張修理*3かを相談させていただきます。



⑤持ち込み修理の場合、修理完了後ご来店ください。引取り修理の場合は、修理完了後お届け致します。
※ご希望に応じて相談させていただきます。

販売・修理店

- ②受付
- ③故障内容の確認
- ④故障装置の修理

*1 お客様ご自身が販売・修理店に製品を持ち込むことをいいます。
*2 販売・修理店がお客様のご自宅まで製品を引き取りに行くことをいいます。
*3 販売・修理店がお客様のご自宅まで行き、その場で修理を行うことをいいます。

■保証適用について■

- ・本商品が対象となります。
- ※ただし、以下の場合は保証適用外となります。
- ・お客様のメンテナンス・確認不足等によるもの。
- ・人為的による破損等。
- ・運送会社など、第三者により生じた支障。
- ・弊社が故意・過失・他、正常のご使用に反して生じたと判断する全ての支障。

■保証期間について■

- ・商品が出荷された日・お渡し（ご来店時）から1年間となります。業務用として使用される場合、保証期間は6ヶ月といたします。

◎詳細は「保証内容について」ページをご確認ください。

■初期不良について■

- ・初期不良期間は、ご使用回数に関係なく商品発送日より7日以内とさせていただきます。
- ・商品受領後、1週間以内にご連絡ください。
- ※無償修理又は無償交換のいずれかを弊社判断にて、ご対応させていただきます。
- ・修理協力店にご依頼の際は、修理工賃・部品代・送料は当社が負担させていただきます。

■消耗品について■

- ・消耗品につきましては、初期不良以外はすべて有償となります。

修理、部品に関するご相談

修理依頼される時は、下記を事項ご連絡ください。

- ①ご注文番号
- ②商品名
- ③商品の型番
- ④故障の状況
- ⑤購入サイト、年月日
- ⑥お名前
- ⑦ご住所
- ⑧電話番号

修理、使い方などのご連絡窓口

お手数ですが、今一度本取扱説明書を熟読し、弊社のサイトや動画等を見ていただき、問題が解決しない場合は、下記までお問い合わせください。



.....
年中無休受付
.....
※年末年始等除く

カスタマー・サポート・センター
お問い合わせ窓口

<https://haige.jp/c/>



販売・修理店

販売・修理店は随時増えています。

販売・修理店により修理対応機械が異なりますので、最新情報は下記サイトをご覧ください。

本店サイト ▶ <https://www.haigeshop.net/html/page3.html>

楽天サイト ▶ <https://www.rakuten.ne.jp/gold/haige/support/repair/shop/>

ヤフーサイト ▶ <https://shopping.geocities.jp/haige/after.html>

※ハイガーは、顧客満足度100%を目指し、日々製品(部品やカラーも含め)の改良を行っています。
そのため、予告なく仕様を変更する場合があります。
また、取扱説明書は、製品製造時の最新版を同梱していますが、内容は随時改訂していますので、
最新版は以下のサイトよりご確認ください。

「製品のお困り事」は、カスタマー・サポート・センターへ。

「製品が利用できない」、「故障かな?」、「修理をしたい」、「パーツを購入したい」など、
下記カスタマー・サポート・センターへ、お問い合わせください。



〒370-0603
群馬県邑楽郡邑楽町中野5298-1

ハイガーオフィシャル 検索

<https://haige.jp/>



年中無休受付

※年末年始等除く



カスタマー・サポート・センターお問い合わせ窓口

<https://haige.jp/c/>

