

取扱説明書 初版

噴霧器用 ジベレリン処理器

HG-P1-D1-GIB

初めてお使いになる方、他社製品を使用し慣れている方

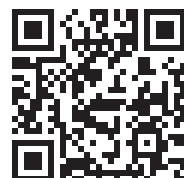
ご使用前に、必ず取扱説明書をお読みになり、内容を理解してからお使いください。

★本品は、電動噴霧器 HG-P1-D1-4L、HG-P1-D1-5L に接続して使用します。



WEB でチェック！

最新の取説及び
本製品の操作の仕方などを
ご覧いただけます。



目次

はじめに	3
安全上のご注意	3
製品を長くご愛顧いただくために	3
安全にお使いいただくために	4
噴霧器用ジベレリン処理器に係る安全事項	4
主要諸元	5
各部の名称	6
梱包部品一覧	7
使用前の準備	8
HG-P1-D1-4L 本体への取付け	8
HG-P1-D1-5L 本体への取付け	9
テスト噴霧	11
薬剤の調合	12
薬剤の充填	12
噴霧作業の仕方	13
1 回目のジベレリン処理	13
2 回目のジベレリン処理	14
噴霧の終了	14
お手入れ・保管	15
お手入れ	15
保管	15
困ったときの対処法	16
消耗品・部品一覧	17
保証内容について	18
お客様ご相談窓口	19

はじめに

このたびは噴霧器用ジベレリン処理器をお買い上げいただき誠にありがとうございます。

安全に正しくお使いいただくために、ご使用前にこの取扱説明書を必ずお読みください。

誤った使い方をされますと重大な事故につながる恐れがあります。
この取扱説明書を熟読しご理解してからご使用ください。
また、各ページの警告・注意事項も飛ばさず、必ずお読みください。

安全上のご注意

※お使いになる人や他人への危害・財産への損害を未然に防ぐため、必ずお守りいただくことを説明しています。

※誤った取扱をした場合に生じる危険とその程度を次の区分で説明しています。

- 表示と意味をよく理解してから、本文をお読みください。
- お読みになった後は、お使いになる方がいつでも見ることができる所に、必ず保管してください。
- すべて安全に関する内容です、必ずお守りください。



警告

誤った取扱をした時に、死亡や重傷に結びつく可能性のあるもの。



注意

誤った取扱をした時に、軽傷または家屋・財産などの損害に結びつくもの。また故障に結びつくもの。



禁止

取扱においてその行為を禁止します。



指示

指示に基づく行為を強制します。

製品を長くご愛顧いただくために

取扱説明書に従った正しい取扱や定期点検、保守を行ってください。

注意事項に従わず何らかの損害・故障が発生した場合、保証の対象外となりますのでご注意ください。

安全にお使いいただくために

噴霧器用ジベレリン処理器に係る安全事項



警告

 禁止	<ul style="list-style-type: none">• 本製品は野菜、果実、草花へのジベレリン処理を目的にしています。指定された用途以外には使用しないでください。• 正しい操作を知らない人、子供には操作をさせないでください。• 身体の調子が悪いとき、判断力に影響するような酒類、薬物を服用して使用しないでください。• 屋外での作業では悪天候など視界が良くないときは使用しないでください。• 異常があった場合には、完全に補修した後でなければ本製品を使用しないでください。• 危険を感じたり、予測される場合も、必ず本製品を停止してください。• 作業中は、他の人や動物を近づけないでください。• 強酸性の薬品・塗料・シンナー等は絶対に使用しないでください。
 指示	<ul style="list-style-type: none">• ジベレリン液の使用にあたっては、薬剤の説明書に従ってください。調合が適切でないジベレリン液は、作物を傷めるだけでなく、人体にも有害になることがあります。• 薬剤タンクに接続する際は、ジベレリン液が漏れないように、しっかりキャップを閉めてください。• ジベレリン処理中は常に風向きを考え、風上から風下に噴霧してジベレリン液が体に直接付着しないように十分ご注意ください。• 日中の気温が高いときや晴天時の噴霧作業は避けてください。ジベレリン液が乾燥しにくい曇りの日や明るい夕方の噴霧作業をお勧めします。• 薬剤の吸入や付着による事故を防ぐため、帽子、保護メガネ、保護マスク、ゴム手袋、長袖、長ズボン、ゴム長靴を着用し皮膚が露出せず危険のない服装で作業を行ってください



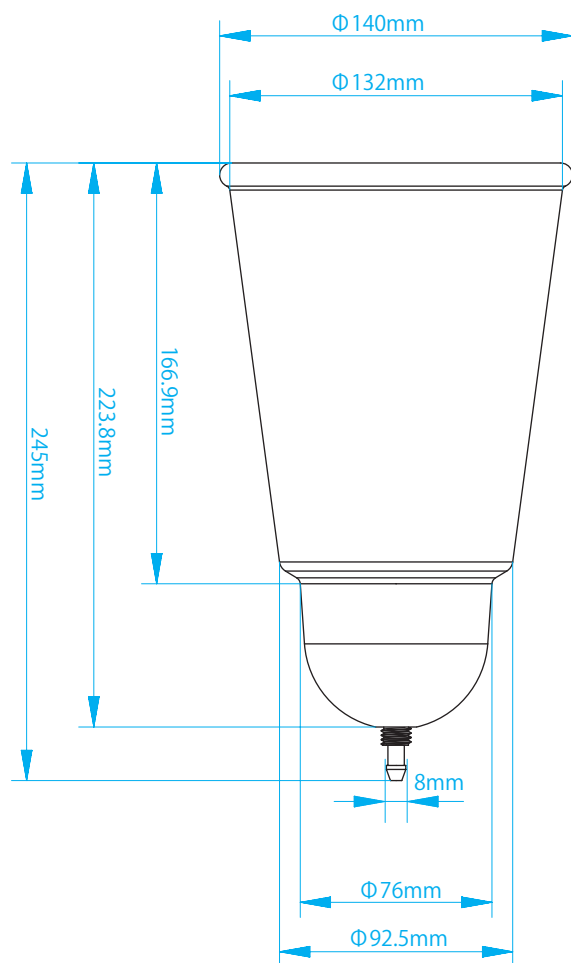
注意

 禁止	<ul style="list-style-type: none">• 子供に遊ばせたり、子どもの手の届く範囲では使用しないでください。• お手入れは、強酸性、強アルカリ性の薬剤やシンナー、ガソリン、ベンジン等は絶対に使用しないでください。
 指示	<ul style="list-style-type: none">• 本製品をご使用になる前に、この取扱説明書をよく読み、理解したうえで正しく取扱ってください。また、接続する電動噴霧器本体の取扱説明書もよく読み、理解したうえで正しく取扱ってください。• 作業に適した服装を心がけてください。• 日常点検を行い、本製品を常に良好な状態でご使用ください。• 使用前に接続部のパッキンの脱落がないこと、欠落した部品などがないこと、ホースに亀裂、摩耗、破損のないこと、各部に異常がないことを確認してください。• 本製品を使用する際は、必ず備え付けのストレーナ（こし網）を取付けてください。• 使用後は薬剤タンク内の残液を抜き、清水を入れたポンプを数分間（2～3分）運転し、ポンプ、ホース、ジベレリンカップ等の内部に残っている薬剤をきれいに流してください。• 屋内の直射日光が当たらず、風通しがよく、凍結しない、子供の手の届かない場所に保管してください。• 薬剤は必ず調合してからタンクに入れてください。子供の手の届かない安全で、乾燥した場所に保管してください。• 部品交換は、純正部品を使用してください。• 使用後はお手入れを行ってください。

主要諸元

モデル名	HG-P1-D1-GIB
対応機種	電動噴霧器 (HG-P1-D1-4L、HG-P1-D1-5L)
戻りホースサイズ (外径・内径・長さ)	約 8mm・5mm・1500mm
材質	ジベレリンカップ：HDPE ホース：PVC
カップサイズ	下図参考
重量	約 0.4kg (ジベレリンカップ、戻りホース、ストレーナ含む)

◎ハイガーは、顧客満足度 100%を目指し、日々製品（部品やカラーも含め）の改良を行っています。
そのため、予告なく仕様を変更する場合があります。
また、取扱説明書に最新情報が反映されない場合があります。ぜひご理解・ご了承ください。



各部の名称

※本取扱説明書に掲載されている写真はプロトタイプのため、本製品と仕様が異なる場合があります。



梱包部品一覧

1. ユニットとすべてのアクセサリを慎重に箱から取出し、全てのユニット・アクセサリに不足・問題がないことを確認してください。
2. 製品を注意深く点検し、輸送中の損傷がないことを確認してください。万が一損傷が見受けられた場合は、運送会社に1週間以内に連絡をしてください。
3. 梱包材を慎重に検査し、使用する前に廃棄しないでください。不足している場合は、お手数ですが弊社までご連絡ください。

⚠ 警告

不足しているものがある場合は、不足している部品を入手するまで使用しないでください。

<p>A. ジベレリンカップ</p> 	<p>B. ストレーナ</p> 	<p>C. 戻りホース (電動噴霧器 HG-P1-D1-4L 用)</p> 	<p>D. 戻りホース (電動噴霧器 HG-P1-D1-5L 用)</p> 
---	---	---	--

- ※写真はプロトタイプのため、製品仕様が変更になる場合があります。
- ※別途電動噴霧器 HG-P1-D1-4L または HG-P1-D1-5L が必要となります。

使用前の準備

⚠ 注意

- 説明書をよく読んで正しく取付けてください。
- 取付作業中に始動するようなことは絶対にやめてください。また周囲に子供や動物が近づかないよう配慮をお願いします。
- 組立後は、すべての部品が確実に取付いていることを確認してください。

HG-P1-D1-4L 本体への取付け

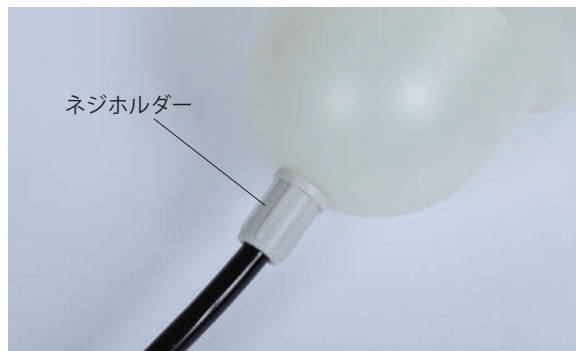
- 1** 電動噴霧器 HG-P1-D1-4L を用意し、噴霧ホースを接続します。(詳細は、HG-P1-D1-4L の取扱説明書をご確認ください。)



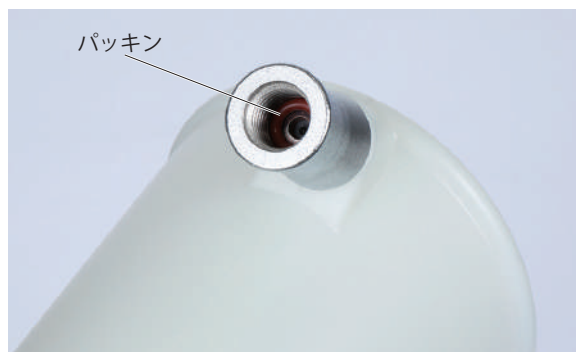
- 2** ジベレリンカップに戻りホースを接続します。このとき、ホースを根本までしっかり挿込みます。液排出口の破損にご注意ください。



- 3** ネジホルダーで固定をします。



- 4** ジベレリンカップのグリッパ接続ソケット内にパッキンがあることを確認します。



- 5** グリッパをジベレリンカップのグリッパ接続ソケットに、時計回りで回して取付けます。このとき、接続ソケットを片手で保持しながら取付けてください。



使用前の準備

- 6** 既存の計量カップ付キャップを取外し、付属の戻りホース付計量カップを取付けます。



- 7** ジベレリンカップ内にストレーナを取付けます。



⚠️ 注意

ストレーナは必ず取付けてください。

- 8** 組立完成です。



HG-P1-D1-5L 本体への取付け

- 1** 電動噴霧器 HG-P1-D1-5L を用意し、噴霧ホースを接続します。(詳細は、HG-P1-D1-5L の取扱説明書をご確認ください。)



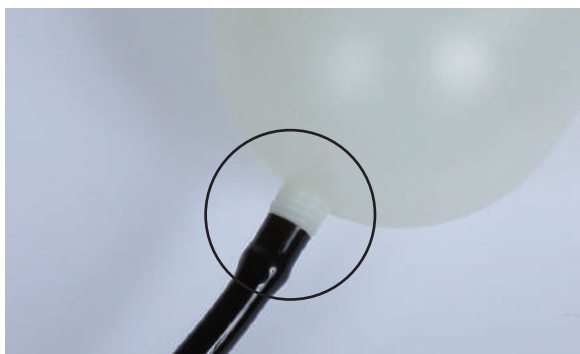
- 2** 片側のタンクキャップを取外します。



- 3** ジベレリンカップに戻りホースを接続します。このとき、ホースを根本までしっかり挿込みます。液排出口の破損にご注意ください。



使用前の準備



- 4** ネジホルダーで固定をします。



- 5** ジベレリンカップのグリップ接続ソケット内にパッキンがあることを確認します。



- 6** グリップをジベレリンカップのグリップ接続ソケットに、時計回りで回して取付けます。このとき、接続ソケットを片手で保持しながら取付けてください。



- 7** 付属の戻りホースを取付けます。



- 8** ジベレリンカップ内にストレーナを取付けます。



! 注意

ストレーナは必ず取付けてください。

- 9** 組立完成です。



使用前の準備

テスト噴霧

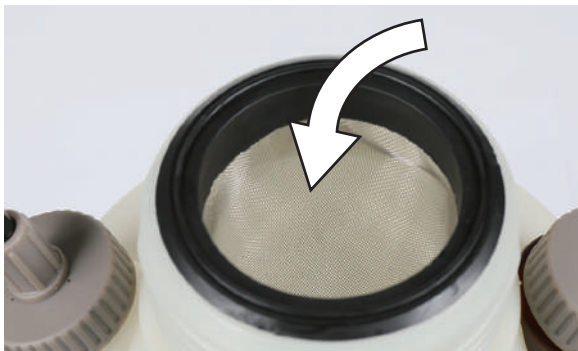
ご使用前に必ず充電を行い、薬剤を噴霧する前に清水でテスト噴霧を行ってください。

※以下写真は、電動噴霧器 HG-P1-D1-5L を使用しています。

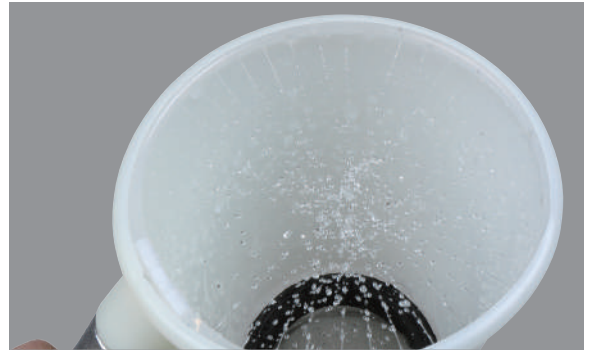
- 1 電源スイッチが「OFF」になっていることを確認します。



- 2 蓋を反時計回りに回し取り、タンクに清水を 1L 程度を入れ、蓋をしっかり閉めます。



- 3 電源スイッチを「ON」にすると「ブーン」というモーターの音と同時に、ジベレリンカップ上部内側から清水が噴出されることを確認します。



- 4 水漏れがないか、ジベレリンカップ内の水が、戻りホースでしっかりタンク内に戻るか確認をしてください。

- 5 テスト噴霧後は清水を抜いてください。

👉 ジベレリンカップに液が溜まり続ける場合は？

■戻りホースのたるみが大きい

戻りホースがたるんでいると、液の戻りが鈍くなります。なるべく戻りホースが真っ直ぐになるようにしてください。

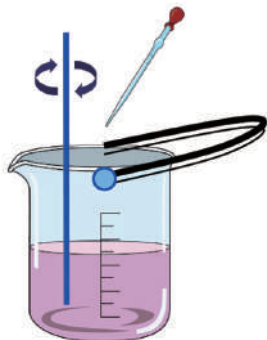
ショルダーベルトをかけて使用する場合はホースを切り詰め、たるみが少なくなるようにしてください。



使用前の準備

薬剤の調合

薬剤は、別の容器で調合してください。特に、水和剤はよく溶かしてください。十分溶けていないと、噴霧器の寿命や性能に悪影響を及ぼします。



⚠️ 注意

ジベレリン液の調合の際は、必ず薬品メーカーの指示に従ってください。

薬剤の充填

1 電源スイッチが「OFF」になっていることを確認します。

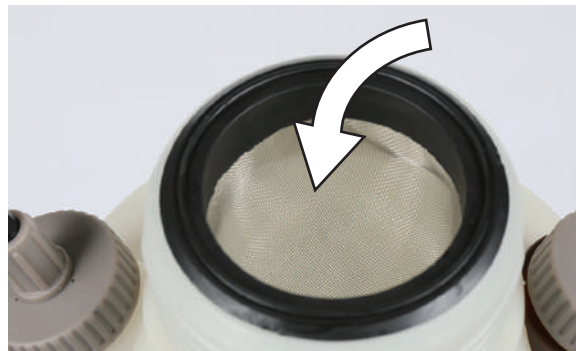


2 蓋を反時計回りに回し取外します。



3 調合したジベレリン液をタンクに入れます。その際、必ず備え付けのタンクストレーナを通してください。

充填時にこぼれたジベレリン液は、その場できれいに拭き取ってください。



⚠️ 注意

異物やゴミが混入しないよう注意してください。薬液に異物やゴミが混ざっていると、詰まりや故障の原因になります。

4 蓋をしっかりと閉めます。

噴霧作業の仕方

警告

人やペットに向けて噴霧をしないでください。

注意

- 運転時は必ずタンクに、ジベレリン液や真水を入れて行ってください。空運転はポンプを傷め、故障の原因になります。
- 噴霧作業中は常に風向きを考え、風上から風下に噴霧してジベレリン液が体や対象物以外に直接付着しないように十分ご注意ください。
- 日中の気温が高いときや晴天時の噴霧作業は避けてください。ジベレリン液が乾燥しにくい曇りの日や明るい夕方の噴霧作業をお勧めします。

1 回目のジベレリン処理

警告

ジベレリン液の濃度、使用方法等、必ず薬剤の取扱説明書に従ってください。

注意

- ジベレリン液はタンクの規定容量以上に入れないでください。
- 薬剤の取扱いは十分に注意し、体に付着した場合は、よく洗い流してください。
- 薬剤散布時は手袋、ゴーグル等作業に適したものを着用してください。

種なしぶどう（柿やビワなどの果物からトマトやナスなどの野菜まで幅広く使用できます。）を作る上でジベレリン処理は最低でも2回行います。ジベレリン処理の時期を外すと効果がなくなります。

1 1回目のジベレリン処理は、ぶどうの開花4日間が適していると言われています。また、曇の日や明るい夕方に行うことで、ジベレリン液の乾燥を防ぎ、種なしにする効果が増します。

2 ジベレリンカップ内にぶどうの花穂（かすい）を入れ、電源スイッチを「ON」にします。



3 ジベレリン液が噴出されますので、花穂（かすい）にまんべんなく付着するように少しずつずらしていきます。



噴霧作業の仕方

2回目のジベレリン処理

- 1 2回目のジベレリン処理は、1回目のジベレリン処理を行った後の10日～2週間後に行います。ぶどうを大きく成長させる効果が増します。
- 2 ジベレリンカップ内にぶどうの花穂(かすい)を入れ、電源スイッチを「ON」にします。



- 3 ジベレリン液が噴出されますので、花穂(かすい)にまんべんなく付着するように少しずつずらしていきます。



- 4 ジベレリン液焼けを防ぐため、ぶどうの枝を軽くゆすり、余分なジベレリン液を除去します。

噴霧の終了

- 1 電源スイッチを「OFF」にします。



- 2 インジケータランプが3つ消灯したら速やかに充電をしてください。
- 3 使用後は必ずお手入れを行ってください。(P.15参照)

お手入れ・保管

お手入れ



警告

- 残った薬剤は下水や河川、池、沼等には絶対に捨てないでください。
- 薬剤の処理は、必ず薬剤の取扱説明書に従ってください。

- 1** 電動噴霧器 HG-P1-D1-4L や HG-P1-D1-5L のお手入れは、電動噴霧器の取扱説明書をご覧ください。
- 2** 電動噴霧器 HG-P1-D1-4L や HG-P1-D1-5L からジベレリン処理器を外します。



- 3** ストレーナを外し、ジベレリンカップ、戻りホース、ストレーナをきれいに水洗いします。
- 4** ジベレリンカップが汚れている場合は、薄めた中性洗剤を使用して水拭きしてください。その後、乾いた布で水分が残らないように拭き取ってください。
- 5** 風通しの良い日陰で乾燥させてから保管をしてください。

保管



注意

- 洗浄しないまま、保管しないでください。
- 屋外に放置しないでください。ジベレリンカップやホースなどの劣化が早まります。

- 1** 保管する前にお手入れを行ってください。
- 2** ジベレリンカップや戻りホース等に亀裂等がないことを確認します。
- 3** ジベレリン処理器を乾燥した場所に保管します。

困ったときの対処法

症状	原因	対処
薬液の戻りが悪い	戻りホース内に異物が詰まっている	異物を取り除く
	戻りホースのたわみ	極力真っ直ぐにする
	戻りホースの折れやつぶれ	戻りホースを確認
	ストレーナの詰まり	清掃
噴霧されない	異物やゴミによる噴霧口の詰まり	ジベレリンカップの交換
	電動噴霧器の取扱説明書の「困ったときの対処法」をご確認ください	

消耗品・部品一覧

商品名	商品コード	
ジベレリンカップ	hg-p1-d1np016	
戻りホース	hg-p1-d1np017	
HG-P1-D1-4L 用 戻りホースアッセンブル	hg-p1-d1np018	
HG-P1-D1-5L 用 戻りホースアッセンブル	hg-p1-d1np019	
ストレーナ	hg-p1-d1np020	
グリップ接続口パッキン 2個セット	hg-p1-d1np021	

使用することで消耗する部品または劣化する部品は全て保証適用外となります。

ゴムを使用する部品、皮を使用する部品、樹脂を使用する部品、スポンジ類、紙類、パッキン類、ギア・ベアリング等の干渉する部品、ボルト、ナット、ヒューズ、モーターブラシ、チェーン、バルブ内部の部品、バネ、潤滑油、燃料、作動油、刃または先端部品、シャーピン等の緩衝部品、ワイヤ、バッテリー、点火プラグ等

★上記消耗品・部品をご注文の場合は、下記各サイトよりご注文ください。



本店サイト
<https://www.haigeshop.net/>



楽天サイト
<https://www.rakuten.co.jp/haige/>



ヤフーサイト
<https://store.shopping.yahoo.co.jp/haige/>

※電話やFAXでのご注文は、誤発注・誤発送を回避するため、受付けておりません。
ご迷惑・ご不便をおかけしますが、ご理解・ご協力をお願いいたします。

本規約は、ハイガー(以下「弊社」とする)を経由して販売させていただいた該当商品に関して保証する内容を明記したものです。弊社商品には商品保証書等は同梱しておりません。お客様の購入履歴や保証情報は弊社にて管理・保管しておりますのでご安心ください。返送いただく場合商品を再梱包していただく必要がございますので、梱包材はお捨てにならないようお願いいたします。

1. 保証の期間

商品発送日(ご来店引取の場合ご来店日)から1年間といたします。業務用・営業用として使用される場合、保証期間は6ヵ月といたします。保証期間を超過しているものについては、保証の対象外となり有償対応となります。商品発送日より7日以内の初期不良にあたる場合、送料・手数料弊社負担にて対応いたします。

2. 保証の適用

- ・お買い上げいただいた弊社商品を構成する各部品に、材料または製造上の不具合が発生した場合、本規約に従い無料で修理いたします。(以下、この無料修理を「保証修理」とする)往復送料や出張修理を行った場合の出張料は、お客様のご負担となります。
- ・保証修理は、部品の交換あるいは補修により行います。保証修理で取り外した部品は弊社の所有となります。
- ・本規約は、第一購入者のみに有効であり、譲渡することはできません。ご購入された年月日、販売店、商品、製造番号の特定ができない場合、保証が受けられない可能性があります。
- ・本規約の対象となる商品とは、日本国内で使用し故障した商品とします。日本国外に持ち出した時点で保証は無効となります。

3. 保証適用外の事項

- (1) 純正部品あるいは弊社が使用を認めている部品・油脂類以外の使用により生じた不具合
- (2) 保守整備の不備、保管上の不備により生じた不具合
- (3) 一般と異なる使用場所や使用方法、また酷使により生じた不具合
- (4) 取扱説明書と異なる使用方法により生じた不具合
- (5) 示された出力や時間の限度を超える使用により生じた不具合
- (6) 弊社が認めていない改造をされたもの
- (7) 地震、台風、水害等の天災により生じたもの
- (8) 注意を怠った結果に起きたもの
- (9) 薬品、雨、雹、氷、石、塩分等による外から受ける要因によるもの
- (10) 使用で生じる消耗や時間の経過で変化する現象(退色、塗装割れ、傷、腐食、錆、樹脂部品の破損や劣化等)
- (11) 機能的影響のない感覚的な現象(音、振動、オイルのにじみ等)
- (12) 弊社または弊社が認めているサービス店以外にて修理をされた商品
- (13) 使用することで消耗する部品または劣化する部品(ゴムを使用する部品、皮を使用する部品、樹脂を使用する部品、スポンジ類、紙類、パッキン類、ギヤ・ベアリング等の干渉する部品、ボルト、ナット、ヒューズ、モーターブラシ、チェーン、バルブ内部の部品、バネ、潤滑油、燃料、作動油、刃または先端部品、クラッチ、シャープン等の緩衝部品、ワイヤ、バッテリー、点火プラグ等)
- (14) 保証修理以外の、調整・清掃・点検・消耗部品交換作業等
- (15) 商品を使用できなかったことによる損失の補填(休業補償、商業損失の補償、盗難、紛失等)

4. 別扱いの保証

部品メーカーが個別に保証している部品については部品メーカーの保証が適用されます。

5. 保証修理の受け方

まずはお問い合わせフォームにて弊社へご連絡をください。
またはお近くの修理協力店へご連絡をしてください。
症状・使用状況を伺いし、お手順方法をご案内させていただきます。

6. 注意事項

- ・動作点検を行ってから出荷しておりますので、燃料やオイル、水分が残っていたり、多少の傷や汚れ等が付いている場合があります。
- ・部品の在庫がない場合、お取り寄せにお時間をいただくことがあります。
- ・仕様変更などにより同時交換部品が発生する可能性があります。
- ・仕様変更などによりアッセンブリーでの供給しかできない場合があります。
- ・生産終了品につきましては、部品供給次第で修理不可能な場合があります。
- ・無在庫転売者(送り先が毎回違う購入者)の場合、転売者より購入した商品の場合、保証は無効となります。また発覚次第転売者への措置を取らせていただきます。

- アフターサービスについて■
1. 販売機種が対象となります。※弊社で商品をお買い上げの方に限らせていただいております。
 2. 生産終了品につきましては、部品供給次第で修理不可能な場合があります。
 3. 保証期間(1年間)を過ぎたものは、保証期間内におけるご使用回数に関係なく、すべて有償となります。
 4. 修理の際の往復の送料はすべてお客様ご負担となります。
 5. 修理協力店へご依頼の際は、直接修理協力店に修理代をお支払いください。

お客様ご相談窓口

故障部品をお客様で交換される場合

まず、ご購入された店舗にご連絡をしてください。
保証期間内は消耗品を除き、壊れた部品は弊社で保証致します。
その際に生じる**往復の送料は全てお客様のご負担**となります。

お客様



①故障の状況をメールでご連絡ください。また、故障箇所の写真等を、メールに添付してください。



④送料お客様ご負担で、代替部品を発送致します。

ハイガーまたは販売・修理店

- ②受付
- ③故障内容の確認

故障部品をメーカーで修理する場合

弊社にご連絡をしてください。
保証期間内は消耗品を除き、壊れた部品は弊社で保証致します。
その際に生じる**往復の送料、また修理工賃は全てお客様のご負担**となります。

お客様



①故障の状況をメールでご連絡ください。また、故障箇所の写真等を、メールに添付してください。



⑤お見積り提示。

⑧送料お客様ご負担で、故障品を発送いたします。

ハイガー

- ③受付
- ④故障内容の確認
- ⑥お見積り了承
- ⑦故障装置の修理

故障部品を販売・修理店で修理する場合

まず、ご購入された販売・修理店にご連絡をしてください。
保証期間内は消耗品を除き、壊れた部品は弊社で保証致します。
その際に生じる**往復の送料、また修理工賃は全てお客様のご負担**となります。
遠方の場合の出張修理や引取り修理は、**別途料金が発生**致します。

お客様



①故障の状況をメールでご連絡ください。その際、**持ち込み修理^{*1}か、引取り修理^{*2}か、出張修理^{*3}か**を相談させていただきます。



⑤**持ち込み修理の場合、修理完了後ご来店ください。引取り修理の場合は、修理完了後お届け致します。※ご希望に応じて相談させていただきます。**

販売・修理店

- ②受付
- ③故障内容の確認
- ④故障装置の修理

^{*1} お客様ご自身が販売・修理店に製品を持ち込むことをいいます。
^{*2} 販売・修理店がお客様のご自宅まで製品を引き取りに行くことをいいます。
^{*3} 販売・修理店がお客様のご自宅まで行き、その場で修理を行うことをいいます。

■保証適用について■

- ・本商品が対象となります。
- ※ただし、以下の場合は保証適用外となります。
- ・お客様のメンテナンス・確認不足等によるもの。
- ・人為的による破損等。
- ・運送会社など、第三者により生じた支障。
- ・弊社が故意・過失・他、正常のご使用に反して生じたと判断する全ての支障。

■保証期間について■

- ・商品が出荷された日・お渡し（ご来店時）から1年間となります。業務用として使用される場合、保証期間は6ヶ月といたします。

◎詳細は「保証内容について」ページをご確認ください。

■初期不良について■

- ・初期不良期間は、ご使用回数に関係なく商品発送日より7日以内とさせていただきます。
- ・商品受領後、1週間以内にご連絡ください。
- ※無償修理又は無償交換のいずれかを弊社判断にて、ご対応させていただきます。
- ・修理協力店にご依頼の際は、修理工賃・部品代・送料は当社が負担させていただきます。

■消耗品について■

- ・消耗品につきましては、初期不良以外はすべて有償となります。

修理、部品に関するご相談

修理依頼される時は、下記を事項ご連絡ください。

- ①ご注文番号
- ②商品名
- ③商品の型番
- ④故障の状況
- ⑤購入サイト、年月日
- ⑥お名前
- ⑦ご住所
- ⑧電話番号

修理、使い方などのご連絡窓口

お手数ですが、今一度本取扱説明書を熟読し、弊社のサイトや動画等を見ていただき、問題が解決しない場合は、下記までお問い合わせください。



.....
年中無休受付
.....
※年末年始等除く

カスタマー・サポート・センター
お問い合わせ窓口

<https://haige.jp/c/>



販売・修理店

販売・修理店は随時増えています。

販売・修理店により修理対応機械が異なりますので、最新情報は下記サイトをご覧ください。

本店サイト ▶ <https://www.haigeshop.net/html/page3.html>

楽天サイト ▶ <https://www.rakuten.ne.jp/gold/haige/support/repair/shop/>

ヤフーサイト ▶ <https://shopping.geocities.jp/haige/after.html>

※ハイガーは、顧客満足度100%を目指し、日々製品(部品やカラーも含め)の改良を行っています。
そのため、予告なく仕様を変更する場合があります。
また、取扱説明書は、製品製造時の最新版を同梱していますが、内容は随時改訂していますので、
最新版は以下のサイトよりご確認ください。

「製品のお困り事」は、カスタマー・サポート・センターへ。

「製品が利用できない」、「故障かな?」、「修理をしたい」、「パーツを購入したい」など、
下記カスタマー・サポート・センターへ、お問い合わせください。

HAIGE

〒370-0603
群馬県邑楽郡邑楽町中野5298-1

ハイガーオフィシャル 検索

<https://haige.jp/>



年中無休受付

※年末年始等除く



カスタマー・サポート・センターお問い合わせ窓口

<https://haige.jp/c/>

